

NAZWA SZKOŁY	Szkoła Podstawowa im. Mikołaja z Ryńska w Ryńsku
ADRES TELEFON ADRES STRONY WWW	ul. Szkolna 4 56 688 52 82 https://www.sprynsk.cba.pl/
ADRES E-MAIL ZESPÓŁ AUTORSKI	sprynsk@gminarynsk.pl Dorota Grabowska – dyrektor szkoły Monika Brzozowska Danuta Czerwińska Rafał Brzozowski Ewelina Adamska Andrzej Goleń
KOORDYNATOR	Monika Brzozowska Tel. 606 893 404



OCENA STANDARDÓW I WYBÓR PROBLEMÓW PRIORYTETOWYCH

AUTOEWALUACJA

1. OPIS I CELE

Nasza szkoła od wielu lat promuje zasady zdrowego stylu życia i podejmuje liczne działania z zakresu edukacji zdrowotnej, które prowadzone są na zajęciach lekcyjnych i pozalekcyjnych. Edukacja zdrowotna stanowi ważny element programu nauczania i wychowania w naszej placówce. Efektem tych działań jest Wojewódzki Certyfikat Szkoły Promującej Zdrowie, który uzyskaliśmy – w 2021r. Ważny do 31.05.2024r.

W roku 2022 podjęliśmy działania w ramach autoewaluacji Programu Szkoły Promującej Zdrowie. W związku z tym przeprowadziliśmy ankiety, wywiady i badania na wybranych grupach uczniów, nauczycieli, rodziców oraz pracowników szkoły. Uzyskane w wyniku autoewaluacji dane stanowiły podstawę do refleksji i planowania dalszych działań dla rozwoju Szkoły Promującej Zdrowie. Przeprowadzenie autoewaluacji służy również podjęciu starań o uzyskanie Krajowego Certyfikatu Szkoła Promująca Zdrowie dla naszej placówki.

Zgodnie z zasadami ubiegania się o nadanie Krajowego Certyfikatu Szkoły Promującej Zdrowie Zespół ds Promocji Zdrowia w szkole dokonał autoewaluacji swoich działań w zakresie czterech standardów SzPZ, ocenił efekty działań w zakresie dobrego samopoczucia w szkole oraz podjął działania dla umacniania zdrowia, z wykorzystaniem metod i narzędzi dostępnych na stronie internetowej ORE (<https://www.ore.edu.pl>) oraz w Poradniku dla szkół i osób wspierających ich działania w zakresie promocji zdrowia”, (red.) B. Woynarowska.

Celem przeprowadzonej autoewaluacji było sprawdzenie, w jakim stopniu SzPZ osiągnęła cele określone w polskiej koncepcji SzPZ oraz Programie Wychowawczo – Profilaktycznym.

Autoewaluacja w naszej szkole została przeprowadzona w grudniu 2022 roku. Przeprowadziliśmy ankiety, wywiady, bezpośrednie obserwacje i badania na wybranych grupach uczniów, nauczycieli, rodziców oraz pracowników niepedagogicznych naszej szkoły. Zastosowano techniki: narysuj i napisz oraz prace pisemne „Jak się czuję w mojej klasie”. Badania przeprowadzone zostały wystandaryzowanymi narzędziami takimi jak: kwestionariusze ankiet, arkusze, wzór raportu końcowego z ewaluacji udostępnionymi w Poradniku pt. „Szkoła Promująca Zdrowie” .

PRZEDMIOT AUTOEWALUACJI

Podstawą do planowania autoewaluacji był model i standardy SzPZ. Sprawdzaliśmy:

- w jakim stopniu szkoła osiąga 4 standardy, czyli pożądany stan, do którego powinna dążyć SzPZ;
- jakie są dotychczasowe efekty działań szkoły w odniesieniu do uczniów, nauczycieli, rodziców i pracowników niepedagogicznych?

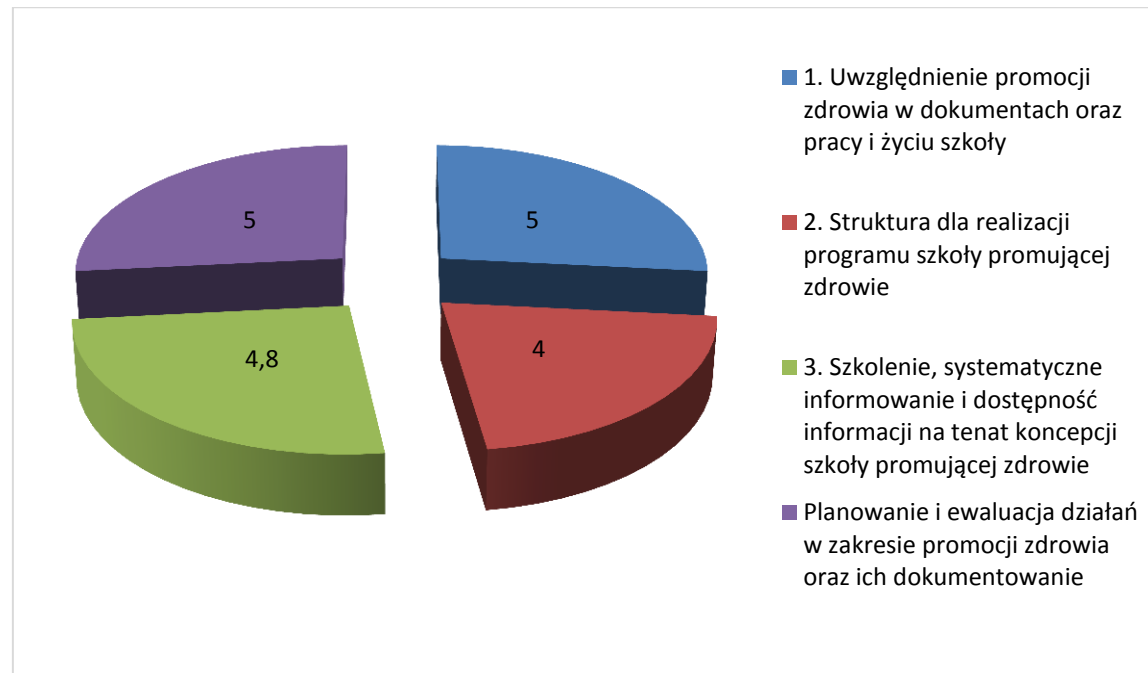
Poniżej prezentujemy szczegółowe wyniki autoewaluacji w ramach poszczególnych standardów:

Standardy szkoły promującej zdrowie

1. Koncepcja pracy szkoły, jej struktura i organizacja sprzyjają uczestnictwu społeczności szkolnej w realizacji działań w zakresie promocji zdrowia oraz skuteczności i długofalowości tych działań.
2. Klimat społeczny szkoły sprzyja zdrowiu i dobremu samopoczuciu uczniów, nauczycieli i innych pracowników szkoły oraz rodziców uczniów.
3. Szkoła realizuje edukację zdrowotną uczniów, nauczycieli i pracowników niepedagogicznych oraz dąży do poprawy jej skuteczności.
4. Warunki oraz organizacja nauki i pracy sprzyjają zdrowiu i dobremu samopoczuciu uczniów, nauczycieli i innych pracowników szkoły oraz współpracy z rodzicami.

STANDARD I – średnia 4,7

Koncepcja pracy szkoły, jej struktura i organizacja sprzyjają uczestnictwu społeczności szkolnej w realizacji działań w zakresie promocji zdrowia oraz ich skuteczności i długofalowości.



Mocne strony:

1. Dyrekcja i nauczyciele uwzględniają promocję zdrowia w dokumentach oraz pracy i życiu szkoły, regularnie dokumentując działania wynikające z planu i harmonogramy SzPZ (dzienniki, zdjęcia, strony www).
2. Cała społeczność szkolna jest świadoma, że zdrowie i dobre samopoczucie jest gwarantem dobrostanu.
3. Wszyscy badani są świadomi, że szkoła podejmuje właściwe działania promujące zdrowie.
4. Informacje na temat koncepcji SzPZ są systematyczne i dostępne.
5. Wszystkie działania są szczegółowo zaplanowane, poprzedzone konsultacjami z rodzicami i uczniami.

Słabe strony:

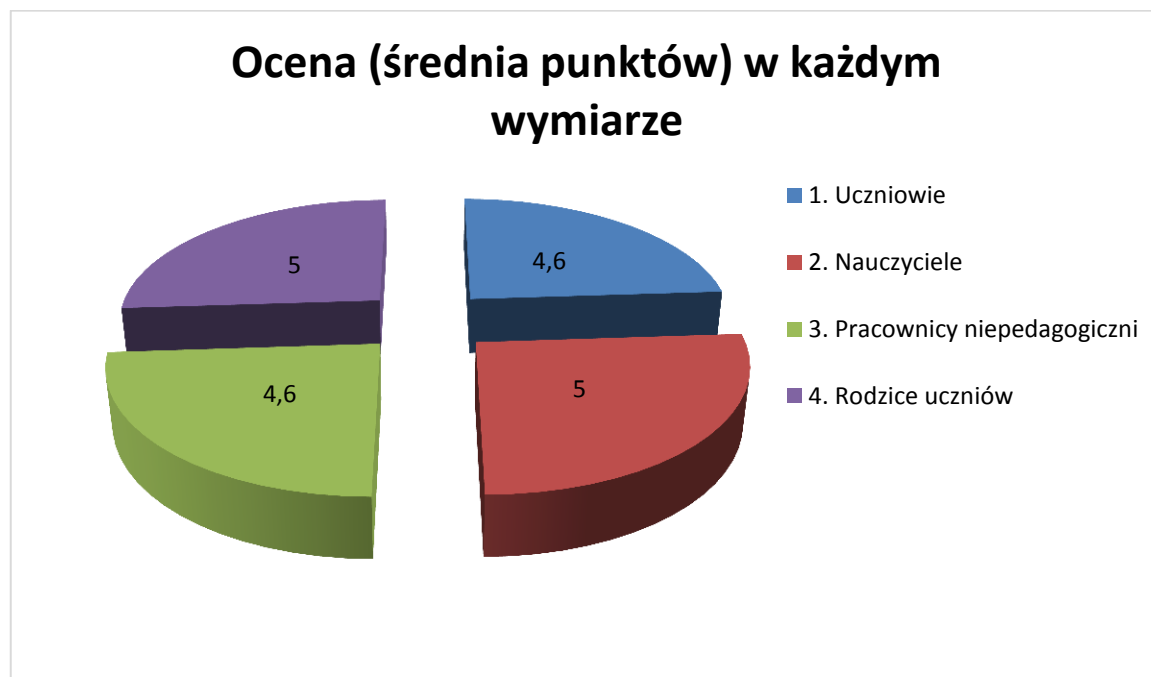
1. Niewystarczająca ilość członków w zespole ds. SzPZ.
2. Brak pielęgniarki w zespole, ale jest higienistka szkolna zatrudniona na 10 godzin w tygodniu.
3. Niewystarczający przepływ informacji między zespołem a pracownikami niepedagogicznymi, dotyczący realizowania koncepcji programu SzPZ.

Problem priorytetowy:

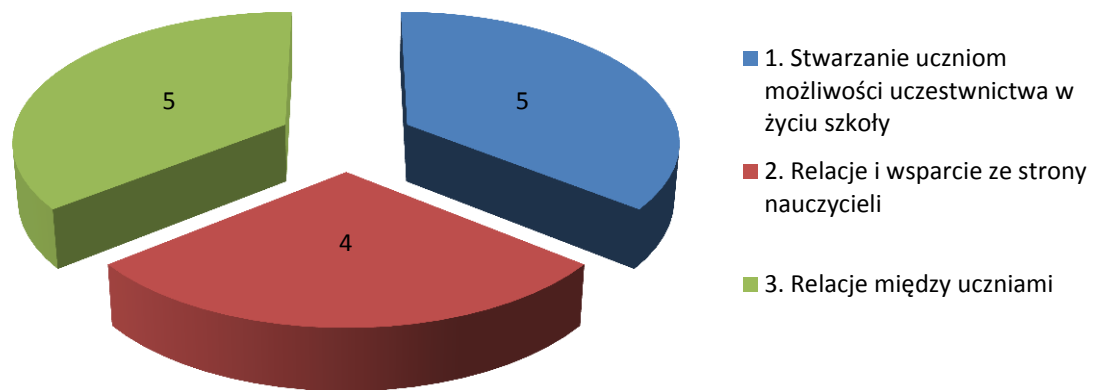
1. Poszerzyć zespół o kolejnych członków, zaprosić do współpracy przedstawiciela służby zdrowia (higienistka szkolna).
2. Zintensyfikować informacje nt. koncepcji SzPZ wśród pracowników niepedagogicznych, zachęcać pracowników niepedagogicznych do udziału w szkoleniach z zakresu promocji zdrowia.

STANDARD II - średnia 4,8

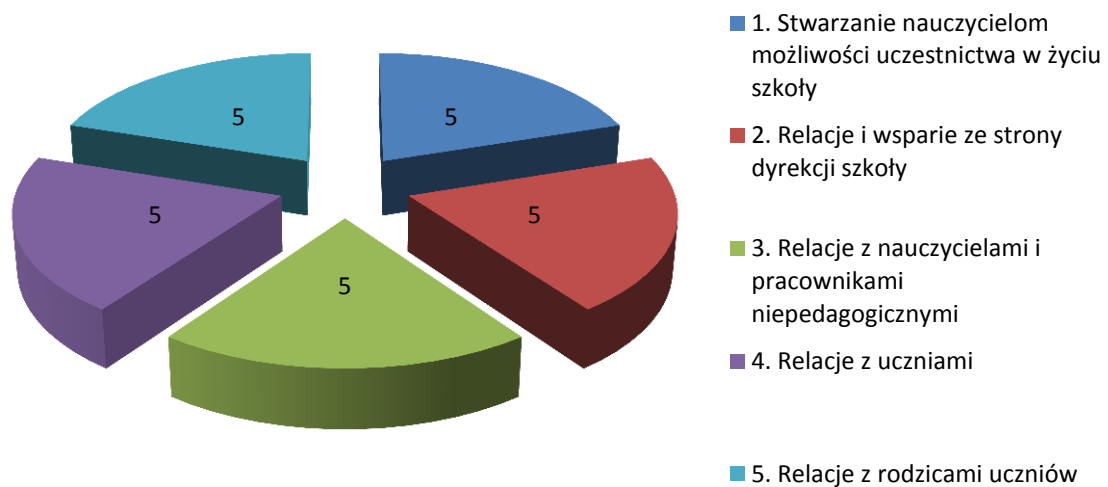
Klimat społeczny szkoły sprzyja zdrowiu i dobremu samopoczuciu uczniów, nauczycieli i innych pracowników szkoły oraz rodziców uczniów.



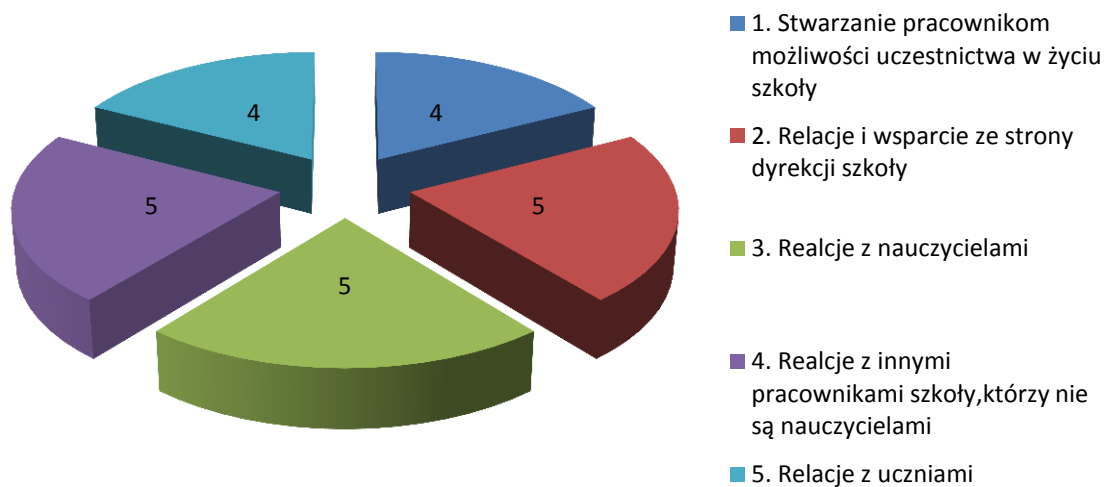
Uczniowie - średnia 4,6



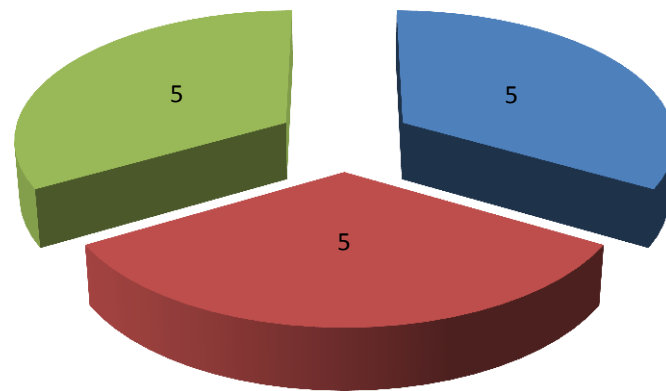
Nauczyciele - średnia 5



Pracownicy niepedagogiczni - średnia 4,6



Rodzice uczniów - średnia 5



- 1. Stwarzanie rodzicom możliwości uczestnictwa w życiu w życiu szkoły
- 2. Relacje z nauczycielami i dyrekcją
- 3. Postrzeganie przez rodziców sposobu, w jaki nauczyciele traktują ich dziecko

Mocne strony:**Rodzice:**

1. W szkole panuje miła i życzliwa atmosfera.
2. Nauczyciele i dyrekcja wykazują chęć pomocy w rozwiązywaniu problemów, poprzez natychmiastową reakcję na zaistniały problem.
3. Nauczyciele i dyrekcja są zaangażowani, dostępni dla uczniów i rodziców, a komunikacja z nimi jest zadowalająca.
4. W szkole obowiązują klarowne zasady.
5. W szkole jest czysto i bezpiecznie.

Nauczyciele:

1. W szkole panuje miła i życzliwa atmosfera.
2. W szkole obowiązują klarowne zasady.
3. W szkole jest czysto i bezpiecznie.

Uczniowie:

1. Nauczyciele i dyrekcja wykazują chęć pomocy w rozwiązywaniu problemów, poprzez natychmiastową reakcję na zaistniały problem.
2. W szkole panuje miła i życzliwa atmosfera.
3. Nauczyciele i dyrekcja są zaangażowani, dostępni dla uczniów i rodziców, a komunikacja z nimi jest zadowalająca.

4. Zdecydowana większość lekcji prowadzona jest w przyjaznej atmosferze.

5. W szkole obowiązują klarowne zasady.

6. W szkole jest czysto i bezpiecznie.

Pracownicy niepedagogiczni:

1. W szkole panuje miła i życzliwa atmosfera.

2. W szkole obowiązują klarowne zasady.

3. W szkole jest czysto i bezpiecznie.

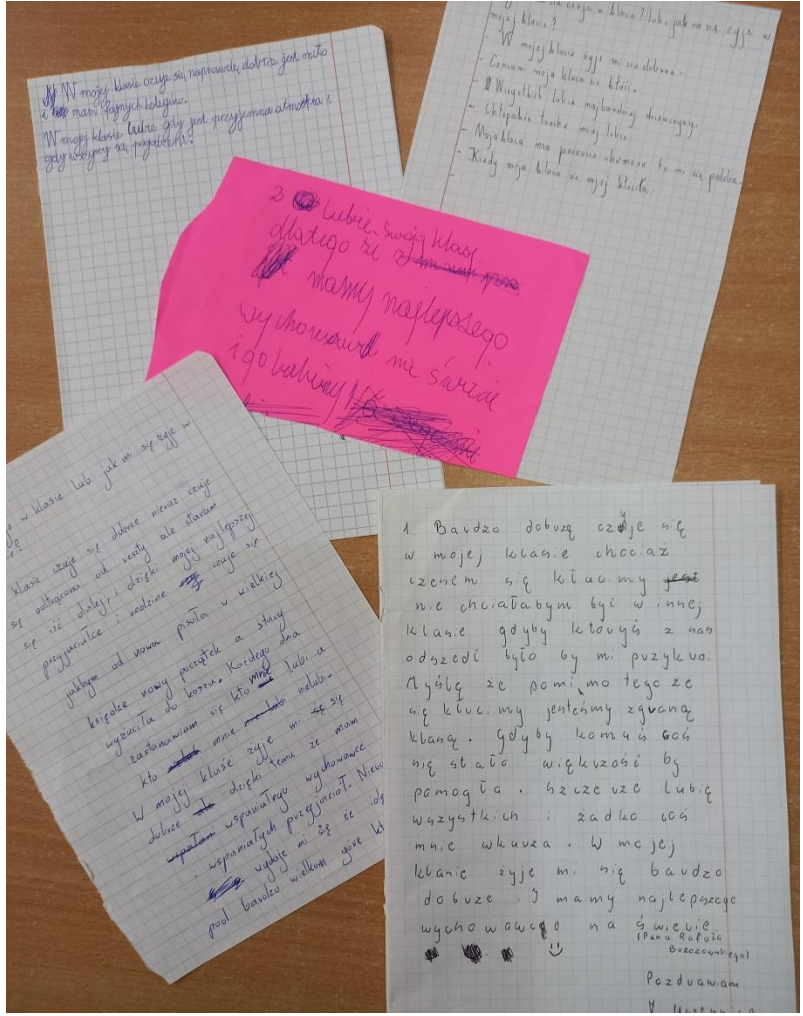
Słabe strony:

- zdarzają się zaczepki między uczniami, najczęściej słowne

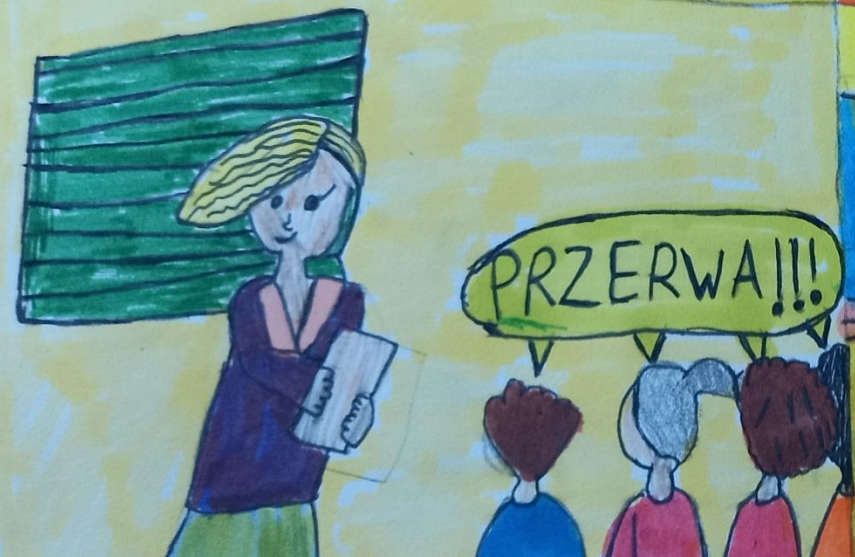
- uczniowie wykazują zdenerwowanie przed sprawdzianami, kartkówkami, nie radzą sobie ze stresem z tym związanym

Problem priorytetowy:

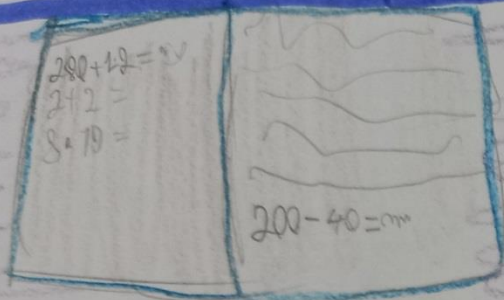
1. Przejawy braku umiejętności radzenia sobie w sytuacjach konfliktowych i stresowych wśród uczniów.



Lubie moja klase.



Nie lubię matematyki



Nie lubię nie zapowiedzianych

daś kartkówka

Kartkówek



Nie lubię kłamstwa.



co ty
mówisz
naprawdę

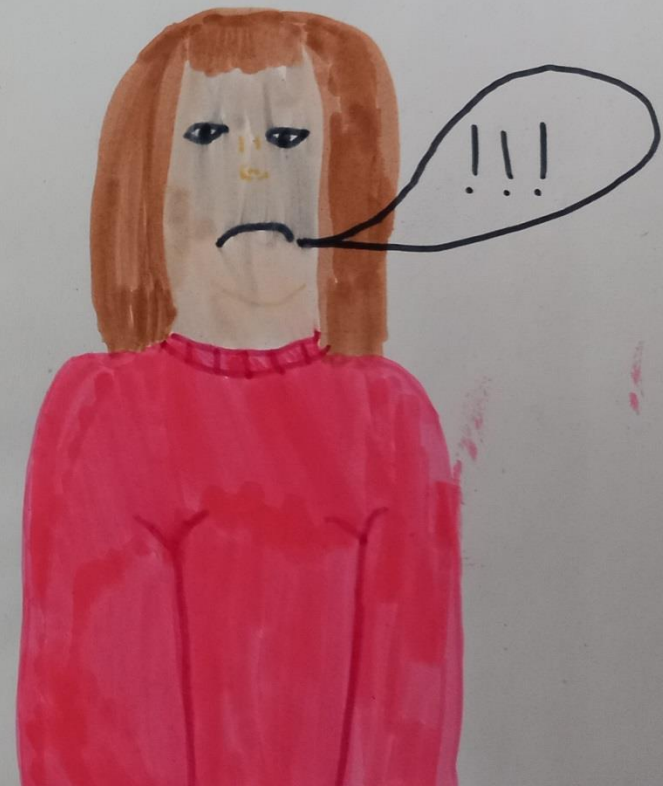


A wiesz że
~~nie~~ mnie
udało się
uderzyć.

Nie lubię gdy ktoś się z kogoś wyśmiewa

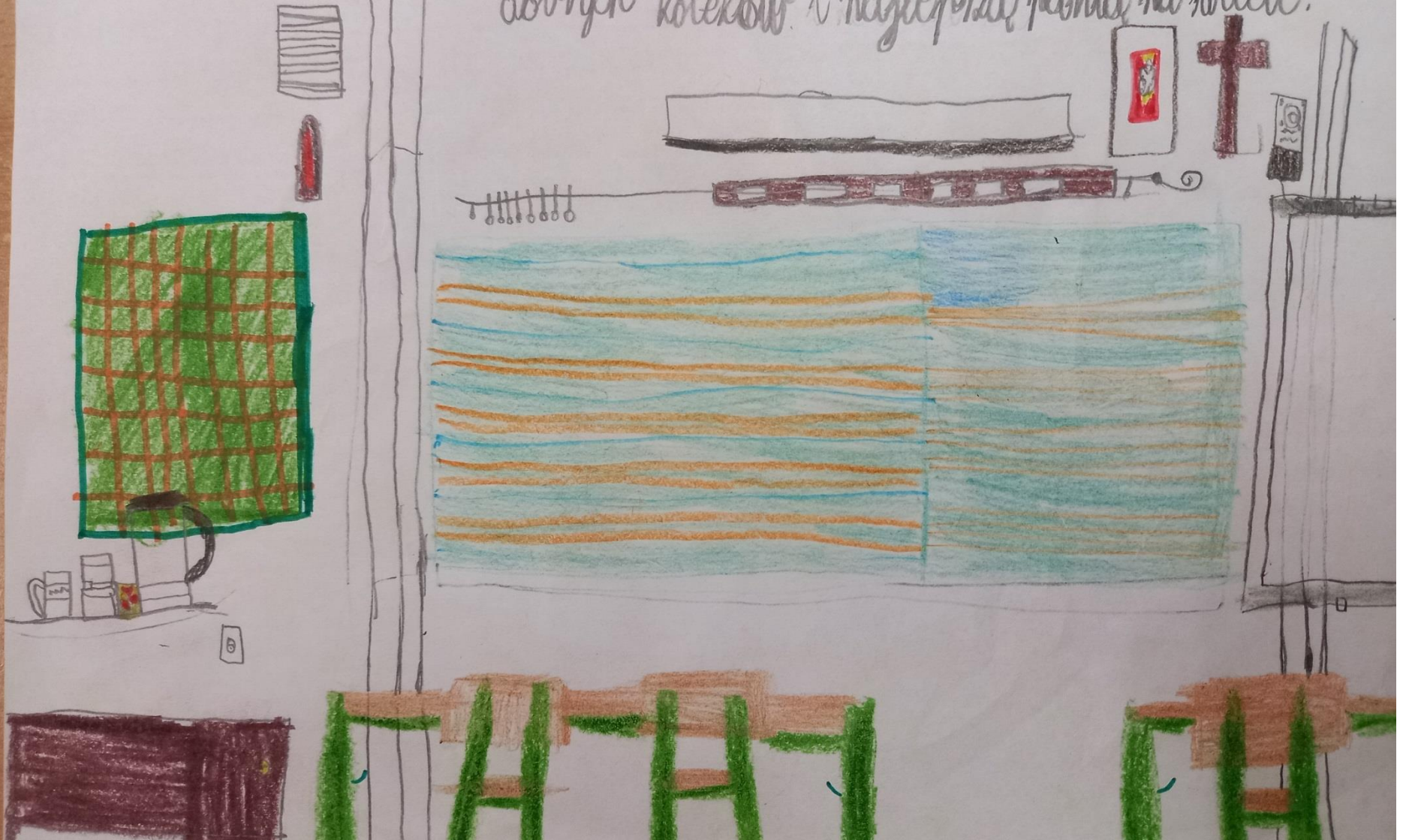


Nie lubię kłutni z mojej
klasy.





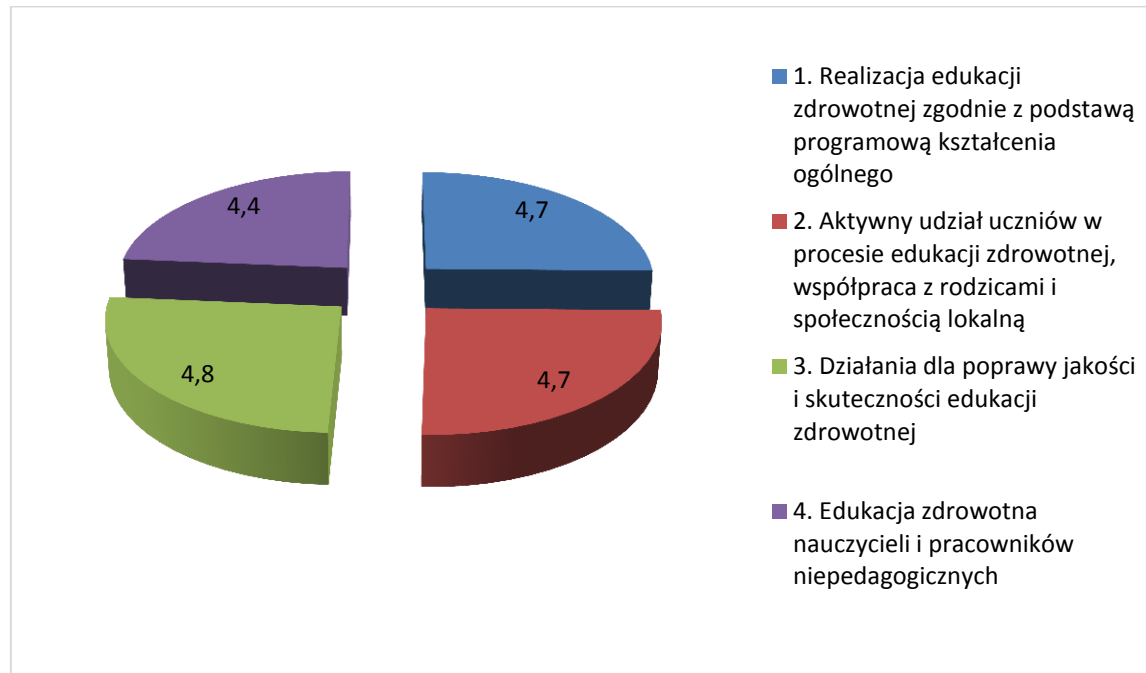
Subie matka klase wo jest bardzo fajna, mam
dobrych kolektorow i najlepší pamia na świecie.





STANDARD III - średnia 4,7

Szkoła realizuje edukację zdrowotną uczniów, nauczycieli i pracowników niepedagogicznych oraz dąży do poprawy jej skuteczności.



Mocne strony:

1. Edukacja zdrowotna wśród uczniów jest za zadowalającym poziomie.
2. Dyrektor uczestniczy we wszystkich szkoleniach.
3. Nauczyciele chętnie ze sobą współpracują i uzupełniają się.
4. Nauczyciele systematycznie uczestniczą w szkoleniach i konferencjach.

Słabe strony:

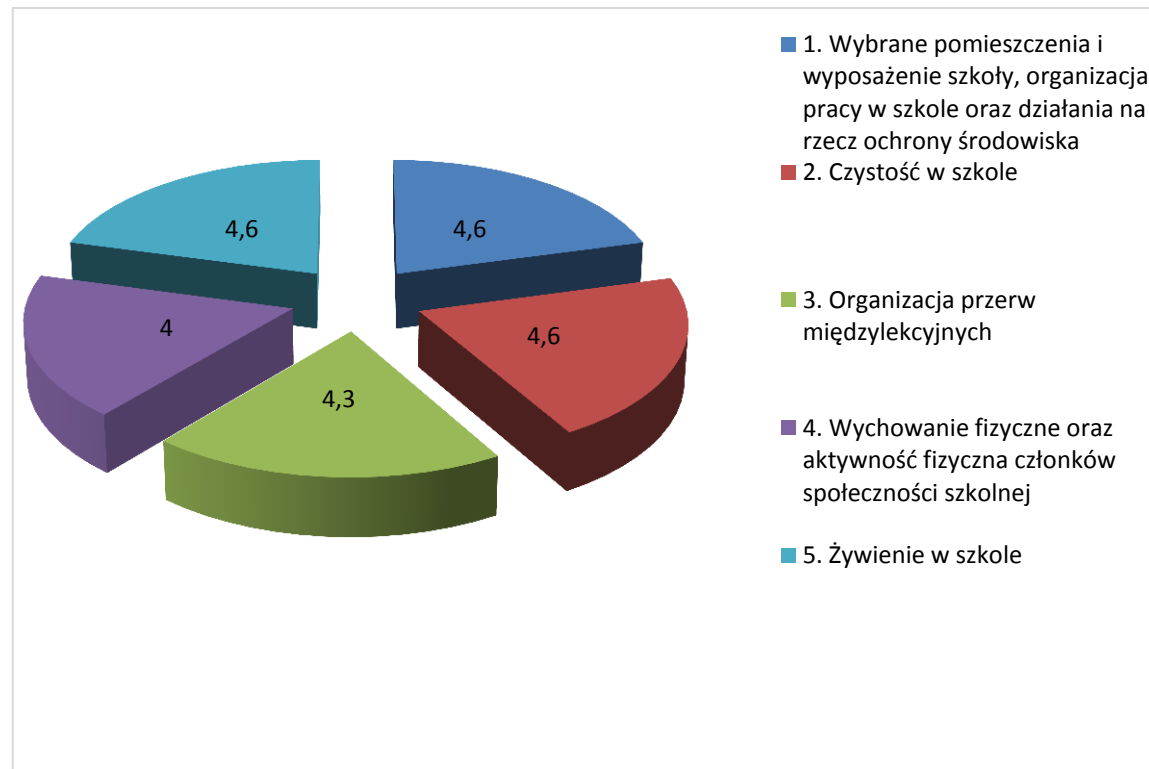
1. Edukacja zdrowotna nauczycieli i pracowników niepedagogicznych jest niewystarczająca.
2. Pracownicy ulegają nałogom i nie są aktywni fizycznie.

Problem priorytetowy:

1. Brak świadomości pracowników niepedagogicznych dotyczących profilaktyki zdrowotnej (używkki, aktywność fizyczna).

STANDARD IV – średnia 4,2

Warunki oraz organizacja nauki i pracy sprzyjają zdrowiu i dobremu samopoczuciu uczniów, nauczycieli i innych pracowników szkoły oraz współpracy z rodzicami.



Mocne strony:

1. W czasie przerw uczniowie spędzają czas aktywnie na świeżym powietrzu.
2. Szkoła jest odpowiednio wyposażona.
3. W szkole jest czysto, uczniowie mają stały dostęp do środków higienicznych.
4. Wychowanie fizyczne realizowane jest na miarę możliwości lokalowych i organizacyjnych.
5. Uczniowie mają stały dostęp do wody pitnej, wspólnie spożywają drugie śniadanie, unikają słodczy.
6. Organizuje się dożywianie uczniów dla wszystkich uczniów.

Słabe strony:

1. Brak oferty zajęć do wyboru w ramach zajęć wf (wynikające z możliwości organizacyjnych szkoły).

Problem priorytetowy:

1. Uboga oferta zajęć ruchowych dla uczniów i pracowników niepedagogicznych.
2. Wzmocnić odpowiedzialność za zdrowie swoje i innych.

2. OCENA EFEKTÓW DZIAŁAŃ I WYBÓR PROBLEMÓW PRIORYTETOWYCH

Dobre samopoczucie w szkole:

- Średnia liczba punktów dla 4 grup: **4,75**
- Problem priorytetowy: **radzenie sobie ze stresem, relacje rówieśnicze**

Podjęmowanie działań dla wzmacnianie zdrowia

- Średni odsetek odpowiedzi na „tak” dla 3 grup: **98,3**
- Wnioski do dalszych działań:
 1. Wdrażanie do aktywnego spędzania czasu jako alternatywy do czasu przy multimediami (szczególnie przy telefonach).
 2. Podjęmowanie dalszych działań w celu budowania prawidłowych relacji rówieśniczych oraz rozwiązywania konfliktów (kluczowy element zdrowia psychicznego).
 3. Kontynuacja działań dla utrzymania dobrych efektów dotyczących zdrowego odżywiania.
 4. Uświadamianie pracownikom niepedagogicznym i nauczycielom potrzeby wzajemnej pomocy, zachęcanie do aktywności fizycznej, badań profilaktycznych i zerwania z nałogami (pracownicy niepedagogiczni w większości palą papierosy).
 5. Należy wyposażyć uczniów w umiejętność radzenia sobie ze stresem oraz umiejętnie rozwiązywanie konfliktów we właściwy sposób, a nauczyciele wspierają uczniów w radzeniu sobie w sytuacjach stresowych i konfliktowych.

3. PODSUMOWANIE

Jakie są korzyści z przeprowadzenia autoewaluacji?

- Podsumowaliśmy dotychczasowe działania na rzecz promocji zdrowia w naszej szkole i dostrzegamy korzyści z realizacji założeń Szkoły Promującej Zdrowie – zauważamy podniesienie świadomości w sferze zdrowia całej społeczności szkolnej. Dobry klimat społeczny sprzyja zdrowiu i dobremu samopoczuciu społeczności szkolnej.
- Dostrzegamy, że współpraca z rodzicami jest na bardzo wysokim poziomie, nauczyciele mają dobre relacje z rodzicami, rodzice są zaangażowani w działania na rzecz promocji zdrowia.
- Rozpoznaliśmy problemy jakie dotyczą poszczególne grupy w szkole.
- Widzimy zasadność kontynuacji działań na rzecz promocji zdrowia całej społeczności szkolnej. Badania wskazują, że należy bardziej zaangażować pracowników niepedagogicznych w działania szkoły promującej zdrowie.
- Zdobycie doświadczenia w przeprowadzaniu autoewaluacji, otrzymane wyniki i ich analizy służą udoskonaleniu pracy w kolejnych latach.
- Dzięki autoewaluacji mogliśmy wybrać problemy priorytetowe.

Jakie były trudności związane z przeprowadzeniem autoewaluacji?

Problemem było uzyskanie informacji zwrotnej od rodziców (długi czas oczekiwania na zwrot ankiet).

Zalecenia/wskazówki do dalszych działań

- Należy poszerzyć zespół ds. promocji zdrowia o nowych członków.
- Zintensyfikować działania dotyczące promocji zdrowia wśród pracowników pedagogicznych i niepedagogicznych.
- Kontynuować działania zmierzające do poprawy relacji między rówieśnikami (skupić się na umiejętności rozwiązywania konfliktów).
- Podejmować działania zmierzające do wdrażania uczniów aktywnego spędzania czasu wolnego, z jednoczesnym ograniczaniem czasu przed telefonami.
- Tworzyć klimat społeczny sprzyjający zdrowiu i dobremu samopoczuciu członków całej społeczności szkolnej.

Ryńsk, grudzień 2022r.